

# Överenskommelse om samverkan

inom hälso- och sjukvård, socialtjänst,  
elevhälsa, e-hälsa och kunskapsstyrning  
mellan Region Örebro län och  
kommunerna i Örebro län





## Överenskommelse om samverkan

inom hälso- och sjukvård, socialtjänst, elevhälsa, e-hälsa och kunskapsstyrning mellan Region Örebro län och kommunerna i Örebro län

**Författad av:** Mats Björemán, medicinsk rådgivare, Region Örebro län & Ingmar Ångman, socialchef, Degerfors kommun

**Beslutad av:** Region Örebro län och kommunerna i Örebro län

## Innehåll

1. Bakgrund .....	4
2. Parter i överenskommelsen .....	4
3. Giltighet .....	5
4. Omfattning .....	5
5. Principer för samverkan .....	6
6. Gemensam värdegrund .....	7
7. Gemensamt åtagande .....	7
8. Gemensam stödstruktur .....	8
9. Kunskapsstyrning .....	8
10. E-hälsa och digitalisering .....	8
11. Nära vård .....	9

## 1. Bakgrund

Sedan ÄDEL-reformen genomfördes vid årsskiftet 1991-1992 har ett stort antal avtal, överenskommelser och riktlinjer tagits fram i samverkan mellan Örebro läns landsting/Region Örebro län och länets kommuner för att reglera samverkan kring främst hälso- och sjukvård men också inom socialtjänst, elevhälsa och e-hälsa. Hemsjukvårdsavtalet 2004 och ViSam-projektet mellan 2010 och 2013 är två länsövergripande exempel på överenskommelser/projekt som lett till en tryggare samverkan kring stora patientgrupper mellan huvudmännen. Ett länsövergripande samverkansavtal som berör dessa samverkansområden slöts mellan parterna 1999-08-25 och har sedan reviderats ett antal gånger, senast 2011-03-10.

I samband med arbetet med att ta fram en länsöverenskommelse kring lagen om samverkan vid utskrivning från slutna hälso- och sjukvård som trädde i kraft 2018-01-01 aktualiserades behovet av att uppdatera det länsövergripande ramavtalet för samverkan mellan huvudmännen eftersom regionbildningen och en mängd andra förändringar gjort det gamla avtalet inaktuellt. Som ersättning för samverkansavtalen från 1999 och 2011 har därför denna samverkansöverenskommelse tagits fram. Syftet är att beskriva de bärande principer och gemensamma värderingar som är grund för hur vi i Örebro län samverkar inom hälso- och sjukvård, socialtjänst, elevhälsa, e-hälsa och kunskapsstyrning och som kan tjäna som ett samlande ramverk för de många avtal, överenskommelser och riktlinjer som finns inom dessa områden.

## 2. Parter i överenskommelsen

Parter i denna överenskommelse är Region Örebro län och var och en av de tolv kommunerna i Örebro län (Askersund, Degerfors, Hallsberg, Hällefors, Karlskoga, Kumla, Laxå, Lekeberg, Lindsberg, Ljusnarsberg, Nora och Örebro). I fortsättningen av denna överenskommelse benämns dessa parterna.

Överenskommelsen är framtagen i Chefsgruppen för samverkan inom social välfärd och vård och Chefsgruppen för skola, utbildning och kompetensförsörjning och speglar de intentioner denna gruppering har för hur samverkan mellan parterna ska ske.



### 3. Giltighet

Överenskommelsen skall godkännas i Specifika samverkansrådet för samverkan inom folkhälsa, social välfärd och vård och Specifika samverkansrådet för skola, utbildning och kompetensförsörjning och gäller, under förutsättning att den därefter godkänns i behöriga nämnder inom kommunerna och Region Örebro län, från och med 2019-01-01 och tills vidare. Vid större förändringar i förutsättningarna kan en part påkalla förändringar i delar eller hela överenskommelsen.

### 4. Omfattning

Överenskommelsen om samverkan utgör en central förutsättning för att uppfylla det uppdrag som ingår i uppdragsbeskrivningen för såväl Specifika samverkansrådet för samverkan inom folkhälsa, social välfärd och vård och Specifika samverkansrådet för samverkan inom skola, utbildning och kompetensförsörjning som för tjänstemannastödet för samverkansorganisationen: *Att initiera och samråda om frågor inom verksamhetsområdet som är strategiska och viktiga för regionen.*

Även specifika samverkansrådets uppdrag *Att samordna det regionala utvecklingsarbetet med det lokala utvecklingsarbetet* förutsätter väl fungerande samverkansformer för att kunna genomföras.



Överenskommelsen beskriver de övergripande principer och gemensamma värderingar som är basen för samverkan mellan parterna inom de områden där man delar hälso- och sjukvårdsansvar enligt hälso- och sjukvårdslagen samt samverkan mellan Region Örebro län och kommunernas socialtjänst, vidare skolornas elevhälsa, e-hälsa och kunskapsstyrning. Det övergripande syftet med denna överenskommelse är att vara kulturskapande, att trygga vidmakthållandet av den tradition av tillitsfull samverkan som råder mellan parterna i Örebro län. Inom ett stort antal områden finns och tillkommer överenskommelser som mera i detalj reglerar hur samverkan inom dessa områden ska ske.

## 5. Principer för samverkan

Den enskildes egna önskemål om insatser är den viktigaste utgångspunkten vid utformningen av samverkan. Den enskilde är expert på sitt eget liv och vet som regel vad den är i behov av. Därför ska all samverkan utgå från detta perspektiv och säkra att den enskilde inte faller mellan stolarna. Ett arbetssätt som stärker *individens rätt till självbestämmande och delaktighet* finns i bestämmelserna kring samordnad individuell planering (SIP). Det arbetssättet ska vara en central utgångspunkt för samverkan mellan parterna. Även närståendes och brukarorganisationers delaktighet i planering och genomförande av insatser ska säkras.

Att utgångspunkten för samverkan är individens behov och önskemål medför att strikta gränser för de olika huvudmännens ansvarsområden inte kan vara avgörande för vem som ansvarar för att utföra en insats. De samverkande parterna måste vara beredda att göra avkall på gränsdragningen för att *den enskilde ska få sina behov tillgodosedda*. Detta innebär inte att huvudsakliga ansvarsområden ska förändras men att de i ett enskilt fall kan behöva anpassas utifrån den unika situationen.



*Tillit* mellan huvudmännen är en princip som skapar goda förutsättningar för en fungerande samverkan. Tillit innebär i detta sammanhang att ömsesidigt lita på att respektive verksamhet ständigt strävar efter att leva upp till sina åtaganden och agerar utifrån målsättningen att skapa bästa möjliga resultat för de enskilda personer som ska ta del av de tjänster som utförs. Tilliten visar sig även i ett ömsesidigt erkännande av att respektive verksamhet har förmåga att själva ta ansvar för de insatser som faller inom det egna ansvarsområdet.

Verksamheterna har en skyldighet att i god tid *informera varandra* om större förändringar inom den egna verksamheten som påverkar samverkan, samverkanspartners verksamhet och/eller den enskilde.



De insatser som ges ska bygga på *bästa tillgängliga kunskap*. Sådan kan hämtas ur vedertagna metodbeskrivningar, forskning, beprövad erfarenhet hos professionen och i erfarenheten hos de enskilda personer som berörs. En källa till evidensbaserat arbete är de vägledande dokument som nationella myndigheter lämnar, exempelvis nationella riktlinjer. Parterna har ett gemensamt ansvar för att stödja ett kunskapsbaserat arbetssätt och ska samverka i dessa frågor genom den samverkansstruktur som finns i länet.

## 6. Gemensam värdegrund

Samarbetet mellan Region Örebro län och kommunerna kännetecknas av

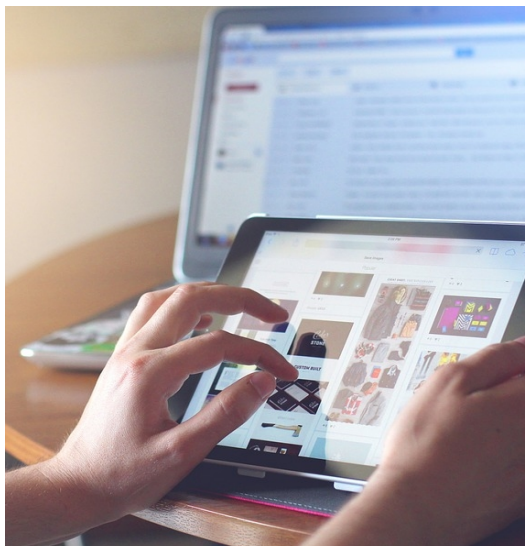
- ett gemensamt ansvarstagande för invånarnas bästa
- en tillitsbaserad samverkan mellan kompetenta medarbetare så att länsinvånarna upplever insatserna som en välfungerande helhet, oavsett vilken av parterna som utför insatsen
- ett respektfullt bemötande mot både länsinvånare och medarbetare som skapar trygghet i vårdkedjan

## 7. Gemensamt åtagande

Parternas gemensamma åtagande innebär att säkerställa att denna överenskommelse med tillhörande bilagor implementeras och görs kända inom den egna organisationen samt inom de utförarorganisationer som parterna träffat avtal om samverkan med. Det innebär också ett gemensamt ansvarstagande för att följa upp efterlevnaden av överenskommelsen.

## 8. Gemensam stödstruktur

Inom Örebro län finns en samverkansstruktur på såväl politisk- som tjänstemannanivå. Denna samverkansstruktur ska förvalta och utveckla intentionerna i denna överenskommelse. På tjänstemannanivå är Chefsgruppen för samverkan inom social välfärd och vård och Chefsgruppen för samverkan inom skola, utbildning och kompetensförsörjning ytterst ansvarig för denna uppgift. Bilaga 1 till denna överenskommelse beskriver den aktuella politiska och tjänstemannamässiga samverkansstrukturen mellan parterna.



Formerna för elektronisk kommunikation och informationsöverföring mellan parterna ska utvecklas för att säkra intentionerna i denna överenskommelse. Alla underavtal, -överenskommelser och -riktlinjer som upprättas ska kunna nås av medarbetare från parterna på ett enkelt och överskådligt sätt via nätet. Avvikelser från uppgjorda samverkansöverenskommelser ska parterna ha rutiner för att identifiera, dokumentera och rapportera.

## 9. Kunskapsstyrning

För att varje möte mellan patienter, brukare och medarbetare ska vara kunskapsbaserat krävs att det finns snabb och säker tillgång till bästa möjliga kunskap och förutsättningar till ständigt förbättringsarbete för medarbetare inom såväl kommuner som regioner/landsting. Genom att insatserna för alla, oavsett kön, ålder, etnicitet, funktionalitet eller socioekonomisk tillhörighet, baseras på aktuell kunskap blir vården och omsorgen mer jämlik.

## 10. E-hälsa och digitalisering

Utnyttjande av tillämpningar inom e-hälsa och digitalisering är en förutsättning för att underlätta samverkan mellan parterna och även för att underlätta för den enskilde. En regional handlingsplan för samverkan mellan Region Örebro län och länets kommuner inom detta område har tagits fram. Den syftar till att stödja genomförandet av olika aktiviteter i samverkan mellan Region Örebro län och länets kommuner för att uppnå målen i nationell strategi för e-hälsa 2025.



## 11. Nära vård

Insatserna för de av länets invånare som har behov av sådana från både Region Örebro län och kommunen ska i största möjliga utsträckning ske i individens närhet, i hemmet eller i boenden. Tillgängliga tekniska och digitala lösningar för att kunna utföra insatser i individens närhet ska utnyttjas så långt det är möjligt.

En förutsättning för en sådan god, nära vård är tillitsfulla relationer mellan parterna såväl på länsnivå som ute i länsdelarna. I länsdelarna gäller detta regionens och kommunernas företrädare i samverkansgrupper men också medarbetare på kliniker, vårdcentraler, i kommunala boenden, hemtjänst och hemsjukvård.



Kunskap om och respekt för varandras kompetens och uppdrag och en vilja att hjälpas åt över huvudmannagränserna för att lösa de behov som invånarna har bidrar till att den som har behov av insatserna inte upplever någon gräns mellan region och kommun. Den gränslösa nära vården är målet för Region Örebro län och länets kommuner.



Postadress Region Örebro län, Regional utveckling, Box 1613, 701 16 Örebro, E-post: [regionen@regionorebrolan.se](mailto:regionen@regionorebrolan.se)  
Besöksadress Eklundavägen 1, Örebro, Tel: 019-602 70 00, Fax: 019-602 70 08, Organisationsnummer: 232100-0164

[www.regionorebrolan.se](http://www.regionorebrolan.se)